

# Процедура проведения ГИА-9 в 2020 году

# Изменения в КИМ ОГЭ 2020 г. (некоторые изменения)

Предмет	Изменения
Русский язык	Изменено количество заданий в экзаменационной работе с 15 до 9, изменён первичный балл за выполнение работы с 39 до 33
Математика	<b>В КИМ включён новый блок практико-ориентированных заданий 1-5</b>
Обществознание	Общее количество заданий КИМ сокращено с 31 до 24, максимальный первичный балл уменьшен с 39 до 35.
История	<b>Предлагается только одна модель КИМ</b> , соответствующая линейной системе изучения истории на основе Историко-культурного стандарта и единого учебника
Биология	Сокращено количество заданий с 32 до 30 и максимальный первичный балл - с 46 до 45
Химия	<b>В 2020 г. предлагается только одна модель КИМ. В экзаменационный вариант добавлена обязательная для выполнения практическая часть, которая включает в себя два задания.</b>
Информатика	В КИМ 2020 г. количество заданий сокращено до 15. <b>Расширен набор заданий, выполняемых на компьютере за счёт включения 3 новых заданий, проверяющих умения и навыки практической работы с компьютером</b>
Физика	В 2020 г. изменилась структура экзаменационной работы. Общее количество заданий в экзаменационной работе уменьшено с 26 до 25. <b>В КИМ 2020 г. используются новые модели заданий.</b>

# Лица, привлекаемые к проведению ГИА-9



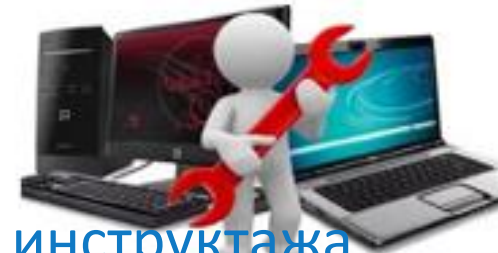
- руководитель и организаторы ППЭ



- руководитель ОО
- член ГЭК



- технический специалист
- Специалист по обеспечению инструктажа и лабораторных работ
- медицинские работники, ассистенты



- сотрудники, осуществляющие охрану правопорядка



- представители ОО, сопровождающие участников

# ЛИЦА, ИМЕЮЩИЕ ПРАВО ПРИСУТСТВОВАТЬ В ППЭ

- Должностные лица Рособрнадзора
  - Иные лица, определённые Рособрнадзором
- Должностные лица ОИВ, осуществляющего переданные полномочия Российской Федерации в сфере образования



Аккредитованные  
общественные наблюдатели



Аккредитованные  
представители СМИ



Лицам, задействованным в проведении ЕГЭ в ППЭ (в том числе общественным наблюдателям и представителям СМИ), **запрещается:**

оказывать содействие участникам экзаменов

передавать участникам средства связи, электронно-вычислительную технику, фото-, аудио и видеоаппаратуру

передавать участникам справочные материалы, письменные заметки и иные средства хранения и передачи информации

выносить из аудитории и ППЭ ЭМ на бумажном или электронном носителе

фотографировать и переписывать задания

# Искажение результатов ГИА

Умышленное искажение результатов государственной итоговой аттестации и предусмотренных законодательством об образовании олимпиад школьников, а равно нарушение установленного законодательством об образовании порядка проведения государственной итоговой аттестации – влечет наложение административного штрафа:

на граждан в размере от трех тысяч до пяти тысяч рублей;

на должностных лиц - от двадцати тысяч до сорока тысяч рублей;

на юридических лиц - от пятидесяти тысяч до двухсот тысяч рублей.

**Ч.4 ст. 19.30 Кодекса Российской Федерации  
об административных правонарушениях от 30.12.2001 № 195-ФЗ**

# СРЕДСТВА СВЯЗИ

В день проведения экзамена вправе иметь при себе средства связи:

- руководитель образовательной организации;
- руководитель ППЭ;
- члены ГЭК;
- сотрудники охраны правопорядка и (или) сотрудники органов внутренних дел (полиции);
- аккредитованные представители СМИ;
- аккредитованные общественные наблюдатели;
- должностные лица Рособрнадзора и иные лица, определенные Рособрнадзором
- должностные лица ОИВ (переданные полномочия)

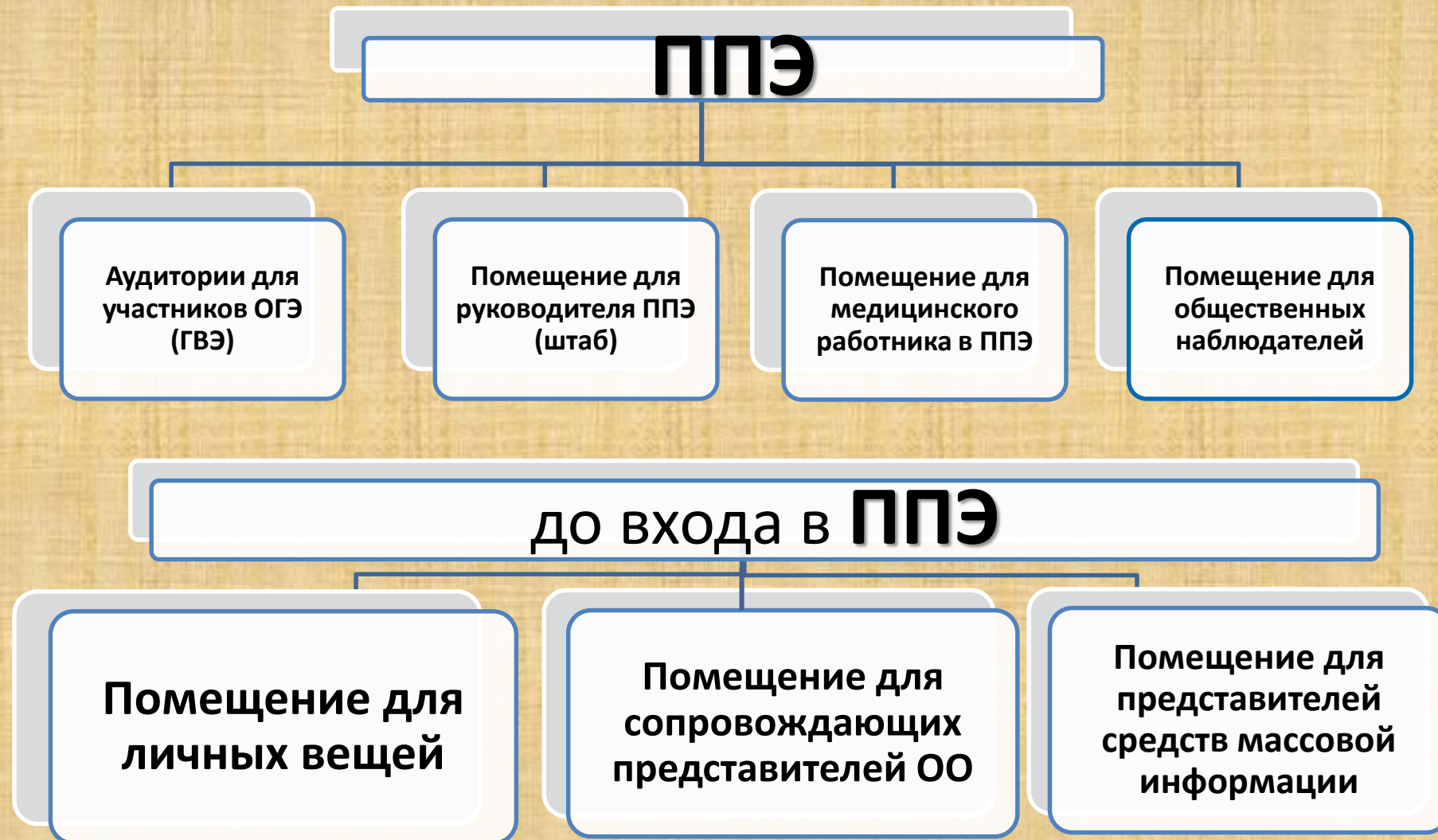
Использовать  
только в связи  
со служебной  
необходимостью  
в Штабе ППЭ



Организаторам, ассистентам, медицинским работникам, техническим специалистам, экзаменаторам-собеседникам **запрещается иметь при себе средства связи.**



# Пункт проведения экзамена





# Пункт проведения экзамена



**Оборудуется стационарными или переносными металлоискателями**

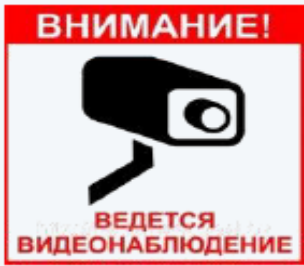


**Размещаются объявления о ведении видеонаблюдения и запрете использования средств связи**



**Оборудуются системами подавления сигналов подвижной связи (по решению ОИВ)**

# Подготовка аудиторий ППЭ



Средства видеонаблюдения



Отдельное рабочее место, черновики из расчета по 2 листа на каждого участника



Часы, находящиеся в поле зрения участников ГИА, и черные гелевые ручки

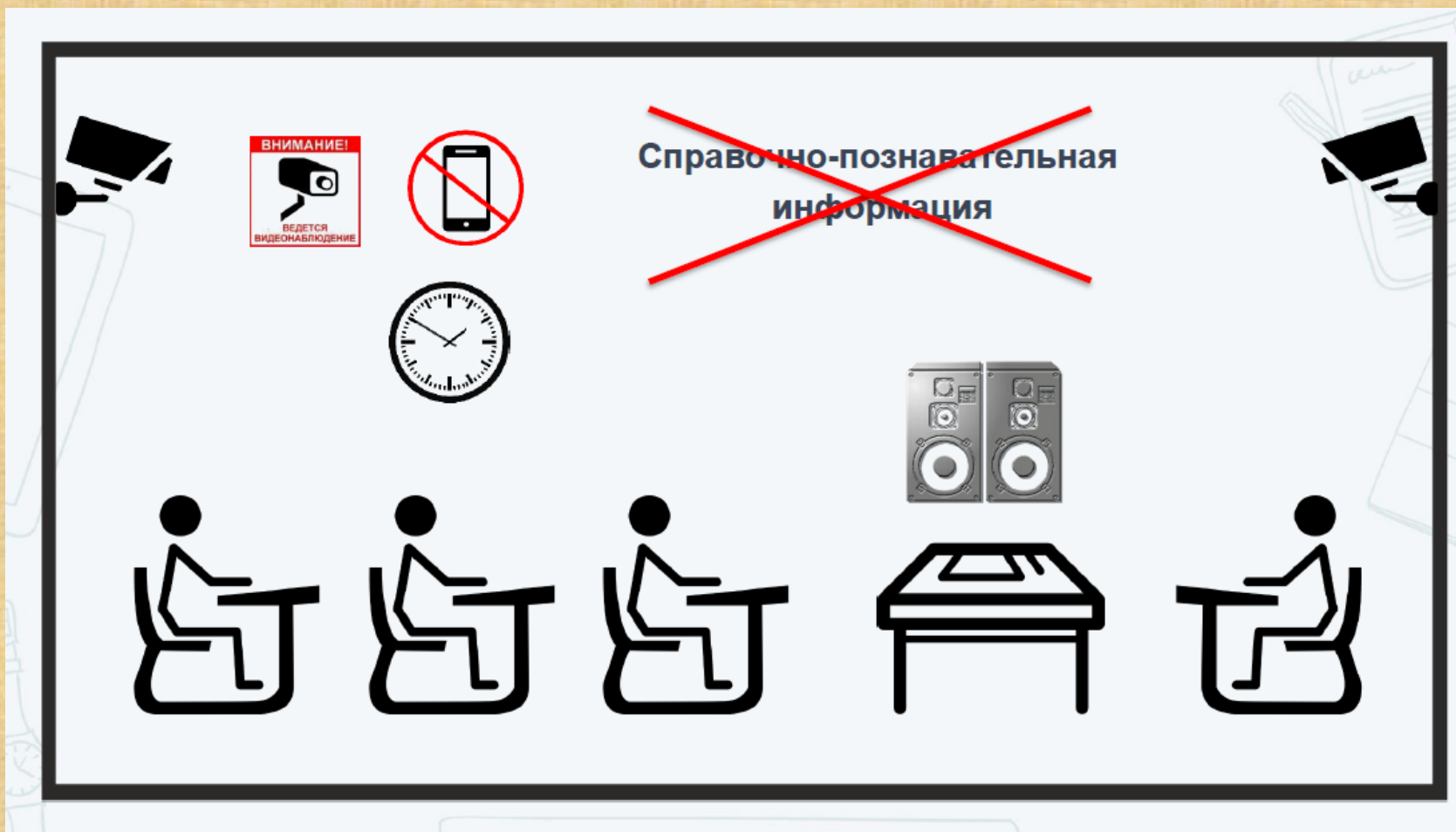


Аудитории, не задействованные для проведения ГИА, необходимо закрыть, опечатать



Убрать стенды, плакаты по соответствующим учебным предметам

# Подготовка аудиторий с учетом специфика экзамена РУССКИЙ ЯЗЫК РАЗДЕЛ «АУДИРОВАНИЕ»



## Руководитель ППЭ осуществляет контроль за действиями организаторов в аудитории, которые обязаны:

- не позднее 8.45 пройти в свою аудиторию;
- проверить ее готовность к экзамену (в том числе готовность средств видеонаблюдения);
- проветрить аудиторию (при необходимости);
- вывесить у входа в аудиторию один экземпляр формы ППЭ-05-01 «Список участников экзамена в аудитории ППЭ»;
- раздать на рабочие места участников экзамена листы бумаги для черновиков со штампом образовательной организации, на базе которой расположен ППЭ, на каждого участника экзамена (минимальное количество - два листа);
- оформить на доске образец регистрационных полей бланка регистрации участника экзамена (оформление на доске регистрационных полей бланка регистрации участника экзамена может быть произведено за день до проведения экзамена);
- подготовить необходимую информацию для заполнения бланков регистрации с использованием полученной у руководителя формы ППЭ-16 «Расшифровка кодов образовательных организаций ППЭ»

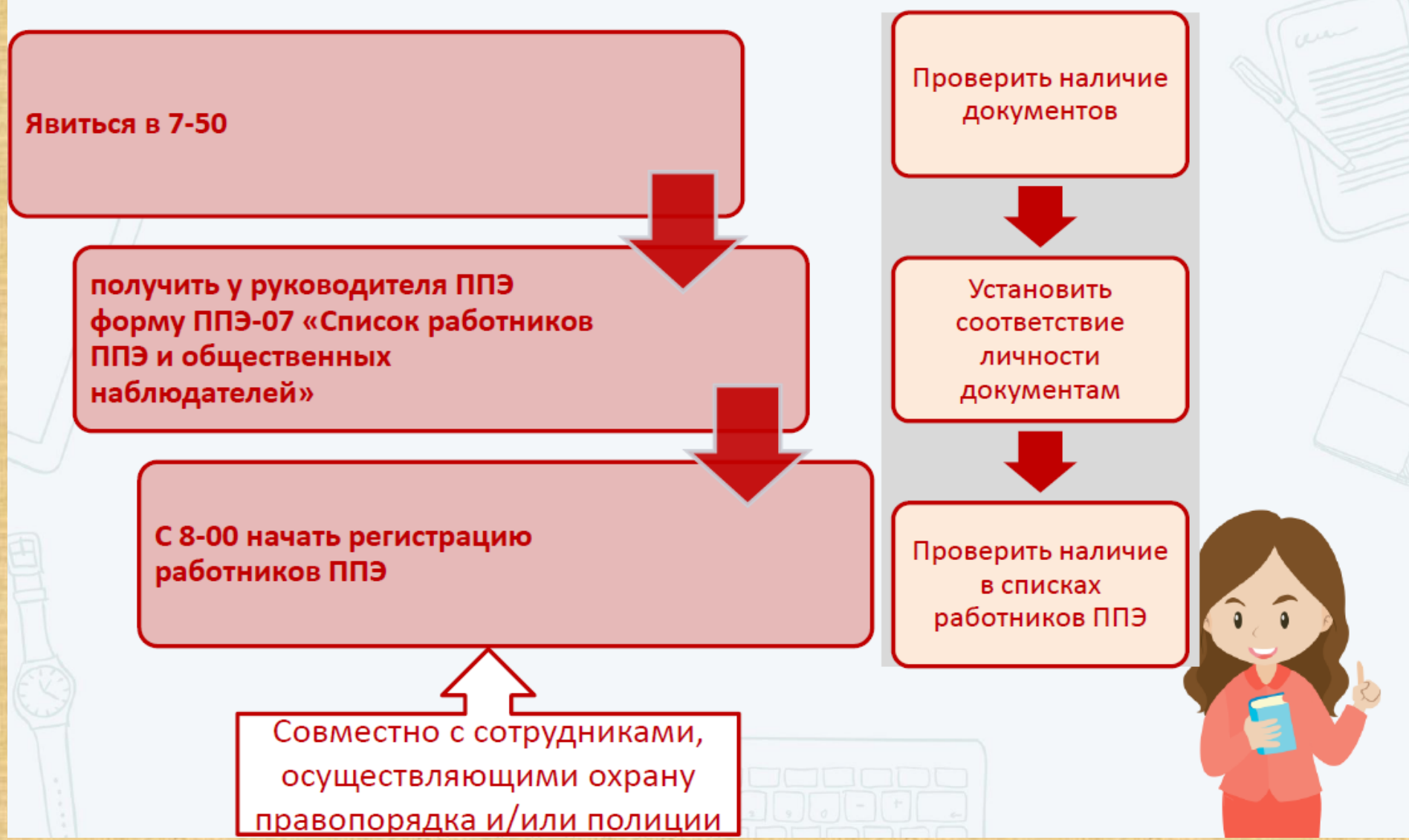


# Подготовка экзамена: явка в ППЭ в день экзамена

РУКОВОДИТЕЛЬ ППЭ, РУКОВОДИТЕЛЬ образовательной организации	Не позднее 7:50
ТЕХНИЧЕСКИЙ СПЕЦИАЛИСТ	Не позднее 8:00
ЧЛЕНЫ ГЭК	Не позднее 8:15
ОРГАНИЗАТОРЫ В АУДИТОРИИ ППЭ	8:00 – 8:15
ОРГАНИЗАТОРЫ ВНЕ АУДИТОРИИ ППЭ	7:50-8:15
МЕДИЦИНСКИЕ РАБОТНИКИ	С 9:00
УЧАСТНИКИ ЭКЗАМЕНА	С 9.00
ВСЕ СПЕЦИАЛИСТЫ В СЛУЧАЕ ОРГАНИЗАЦИИ ППЭ на ДОМУ	Не ранее 9.00

# ПРОВЕДЕНИЕ ЭКЗАМЕНА: ЯВКА В ППЭ

Ответственный организатор вне аудитории, уполномоченный руководителем ППЭ на проведение регистрации лиц, привлекаемых к проведению ЕГЭ, должен:



# Организация входа участников в ППЭ

**С 9:00 в день экзамена.**

## Паспортный контроль. Организатор на входе в ППЭ



проверяет документ, удостоверяющий личность участника, наличие его в списке распределения

**в случае отсутствия у обучающегося документа, его личность ПИСЬМЕННО подтверждает сопровождающий от ОО**

По медицинским показаниям при предъявлении медицинской справки участник экзамена может быть освобожден от проверки с использованием металлодетектора (если принято решение об их использовании в ППЭ)

Организаторы вне аудитории указывают участникам на необходимость оставить личные вещи (в специально выделенном месте для личных вещей участников в здании (сооружении) где расположен ППЭ - до входа на территорию ППЭ)

## Подготовка экзамена: организация входа участников в ППЭ

### Сработал металлодетектор при входе участника экзамена в ППЭ

- Предложить участнику экзамена предъявить предмет, на который сработал металлодетектор

### Отказ участника экзамена сдать обнаруженное металлоискателем запрещённое средство

- Составление акта о не допуске участника экзамена, отказавшегося от сдачи запрещённого средства (в свободной форме) руководителем ППЭ в 2-х экземплярах (с подписью участника экзамена)
- Недопуск участника экзамена в ППЭ





# Организация передвижения в ППЭ

- ✓ Организаторы вне аудитории помогают ориентироваться участникам экзамена в помещениях ППЭ, указывают местонахождение нужной аудитории, а также осуществляют контроль за перемещением по ППЭ лиц, имеющих право присутствовать в ППЭ в день проведения экзамена.



## ПРОВЕДЕНИЕ ЭКЗАМЕНА: РАЗРЕШЕННЫЕ СРЕДСТВА

- Гелевая, капиллярная ручка с чернилами черного цвета
- Документ, удостоверяющий личность
- Средства обучения и воспитания (на отдельных предметах по списку)
- Лекарства и питание (при необходимости)
- Специальные технические средства (для лиц, указанных в Порядке)
- Листы бумаги для черновиков со штампом ОО, на базе которой расположен ППЭ



# ПРОВЕДЕНИЕ ЭКЗАМЕНА: ДЕЙСТВИЯ ОРГАНИЗАТОРА В АУДИТОРИИ

Следит за порядком и не допускает:

- разговоров участников между собой, обмена любыми материалами и предметами между участниками;
- наличия уведомлений о регистрации на экзамены, средств связи, электронно-вычислительной техники, фото, аудио и видеоаппаратуры, письменных заметок, справочных материалов и иных средств хранения и передачи информации;
- произвольного выхода участника экзамена из аудитории и перемещения по ППЭ без сопровождения организатора вне аудитории;
- содействия участникам экзамена, в том числе в передаче им средств связи, электронно-вычислительной техники, фото, аудио и видеоаппаратуры, справочных материалов, письменных заметок и иных средств хранения и передачи информации;
- выноса из аудиторий и ППЭ экзаменационных материалов на бумажном или электронном носителях, письменных принадлежностей, фотографирования или переписывания экзаменационных материалов участниками, а также ассистентами или техническими специалистами;
- оказания содействия участникам экзамена всеми лицами, находящимися в ППЭ.

Организаторы в аудитории следят за состоянием участников и при ухудшении самочувствия направляют участников в сопровождении организаторов вне аудиторий в медицинский пункт.

# Возможные ситуации возникающие в ППЭ во время экзамена.

## Досрочное завершение экзамена по уважительной причине (болезнь)

- Обязательно **!!!** обратиться к организатору в аудитории
- Пересдача в резервный день!

## Апелляция о нарушении установленного порядка проведения ГИА-9

- Подается до выхода из ППЭ**!!!**
- Решение об удовлетворении апелляции и повторном допуске к сдаче экзамена принимает Конфликтная комиссия

# ПРОВЕДЕНИЕ ЭКЗАМЕНА: ВОЗМОЖНЫЕ СИТУАЦИИ В АУДИТОРИИ ВО ВРЕМЯ ЭКЗАМЕНА, ОФОРМЛЕНИЕ В ППЭ ДАННЫХ ФАКТОВ



## **УДАЛЕНИЕ В СЛУЧАЕ НАРУШЕНИЯ ПОРЯДКА ПРОВЕДЕНИЯ ЕГЭ**

Действия организатора:

- Отметка в форме ППЭ-05-02 «Протокол проведения экзамена в аудитории»;
- Отметка в бланке регистрации и подпись организатора в присутствии члена ГЭК;
- Подпись участника в форме ППЭ-05-02 «Протокол проведения экзамена в аудитории»;
- Акт ППЭ-21 (оформление в Штабе ППЭ, организатор ставит подпись в акте).



Рекомендуется продемонстрировать на камеру видеонаблюдения средство связи и электронно-вычислительной техники, фото-, аудио- и видеоаппаратуры, справочные материалы, письменные заметки и иные средства хранения и передачи информации, обнаруженные у участника экзамена. На камеру проговорить, какой именно предмет обнаружен и его содержание (в случае обнаружения письменных заметок).

## **ДОСРОЧНОЕ ЗАВЕРШЕНИЕ ЭКЗАМЕНА ПО УВАЖИТЕЛЬНОЙ ПРИЧИНЕ**

Действия организатора:

- Пригласить организатора вне аудитории, который сопровождает такого участника экзамена к медицинскому работнику и пригласит члена (членов) ГЭК в медицинский кабинет.
- В случае подтверждения медицинским работником ухудшения состояния здоровья участника экзамена и при согласии участника экзамена досрочно завершить экзамен заполняется:
  - Отметка в форме ППЭ-05-02 «Протокол проведения экзамена в аудитории»;
  - Отметка в бланке регистрации и подпись организатора в присутствии члена ГЭК;
  - Подпись участника в форме ППЭ-05-02 «Протокол проведения экзамена в аудитории»;
  - Акт ППЭ-22 (оформление в медицинском кабинете, организатор ставит подпись в акте).

## **АПЕЛЛЯЦИЯ О НАРУШЕНИИ УСТАНОВЛЕННОГО ПОРЯДКА ПРОВЕДЕНИЯ ГИА-11**

Действия организатора:

- Подается до выхода из ППЭ (пригласить члена ГЭК);
- ППЭ-02, ППЭ-03 (оформляются членом ГЭК в Штабе ППЭ). Организатор может привлекаться к рассмотрению факта, изложенного участником экзамена в апелляции, но не может участвовать в проверке данного факта)



# Ознакомление с результатами

Все результаты экзаменов 9 классов обрабатываются не более 10 календарных дней!

1. В образовательной организации
2. На сайте Регионального центра обработки информации

РЕГИОНАЛЬНАЯ СИСТЕМА ОЦЕНКИ КАЧЕСТВА ОБРАЗОВАНИЯ  
ПЕРМСКИЙ КРАЙ

Проверить результаты Вход

Новости

Документы

Материалы совещаний

Результаты

ГИА 9-х классов

ГИА 11-х классов

### Поиск результатов

Введите серию и номер документа

Серия

Номер

Поиск

#### 11 класс

- Форма заявления
- Форма заявления ВПЛ

---

#### 9 класс

- РБД 2020
- Форма заявления ОГЭ
- Форма заявления ГВЭ

# Апелляция о несогласии с выставленными баллами

1. Заявление подается в **образовательную организацию** в течение 2-х рабочих дней с момента официального ознакомления с результатами
2. Рассмотрение заявления - в течение 4-х рабочих дней с момента подачи заявления

# Процедура рассмотрения апелляции

Может проходить в присутствии

- Участника экзамена
- Родителей
- Законных представителей (опекуны, усыновители, попечители)

Результаты рассмотрения утверждаются ГЭК